

КУЛЬТУРНАЯ ЖИЗНЬ ПЕТЕРБУРГА В ПЕРИОД ЭКОНОМИЧЕСКОГО КРИЗИСА

Михаил Илле
Социологический научно-исследовательский центр (СНИЦ)

В статье рассматриваются результаты очередного исследования в рамках программы «Мониторинг приобщенности петербуржцев к культурной жизни города». Полученные данные свидетельствуют о росте посещаемости учреждений культуры в 2009 году, несмотря на экономический кризис. Делается предположение о позитивном влиянии кризиса на поведение петербуржцев в сфере культуры. Анализируются представления горожан о степени важности различных видов искусства для культурного человека. Оценкам подлежали литература, музыка и живопись в их классическом и современном вариантах.

Ключевые слова: культурная жизнь Петербурга, частота посещения учреждений культуры, индекс приобщенности к культурной жизни, классическое и современное искусство.

Социологический научно-исследовательский центр (СНИЦ) по заказу государственного учреждения культуры и дополнительного образования «Институт культурных программ» продолжает реализацию исследовательской программы «Мониторинг приобщенности петербуржцев к культурной жизни города». Очередной телефонный опрос взрослого населения Санкт-Петербурга (18 лет и старше) проведен в период с 18 по 24 ноября 2009 года. Объем выборки – 1000 респондентов. Репрезентативность выборки обеспечивалась методом случайного отбора телефонных номеров из массива петербургских домашних телефонов. Относительно генеральной совокупности параметры выборки контролировались по полу и возрасту. Отклонения контролируемых показателей не превышают 1,8%. Кроме того, в статье использованы результаты исследований, проведенных исследовательской фирмой СНИЦ в период с 1991 по 2008 гг.

Сравнение полученных данных этого года с исследованием 2008 года показало, что по всем без исключения учреждениям культуры, видам и жанрам искусства мы зафиксировали снижение доли пассивного населения, которое не было где-либо ни разу, и рост числа активных участников культурной жизни города. Более того, по посещаемости драматических и музыкальных спектаклей, музеев и выставок и библиотек мы видим в 2009 году наилучшие показатели за весь период наблюдений (см. табл.1,2,3).

По отдельным видам, жанрам, учреждениям культуры результаты показывают следующие изменения.

Драматический театр. Зафиксирована самая низкая за все годы наблюдений доля респондентов, которые не были ни разу на каком-либо драматическом спектакле в течение года. Впервые за весь период наблюдений среднестатистический горожанин хотя бы один раз побывал в драматическом театре (см. табл.4). Наибольший рост мы наблюдаем среди респондентов, посмотревших один или два спектакля в течение года. Хотя и зафиксирована самая большая доля респондентов с двумя и более посещениями в течение года за весь период наблюдений, но этот «рекорд» практически не отличается от результатов 2006 года – тогда 24%, сейчас - 25%. А число еще более активных театралов (3 и более посещения) практически не изменилось.

Женщины гораздо активнее посещают драматические театры, по сравнению с мужчинами, чаще других на подобных спектаклях бывают горожане в возрасте 30-39 лет, традиционно сильное влияние на посещаемость оказывают образование респондентов и их родителей и социально-профессиональный статус (см. табл.4). Немаловажным фактором, влияющим на активность в культурной жизни, является уровень финансового благополучия семьи.

Музыкальный театр. Аналогичный результат мы видим и в посещаемости музыкальных театров. Доля пассив-

Динамика посещения петербуржцами различных учреждений культуры

Таблица 1. Динамика доли пассивного населения в 1991-2009 гг.

	Доля, респондентов, ни разу не посещавших в течение 12 месяцев...			
	Минимальное значение, %	Годы	Максимальное значение, %	Годы
Драматические спектакли	61	2009	76	1996
Музыкальные спектакли	74	2009	88	1995
Концерты музыки АЖ	83	1991	92	2006
Концерты популярной музыки ¹	67	1991	86	1995
Концерты народной музыки	89	1991	98	1995, 1996
Музеи и выставки	55	2009	70	2005
Кино	35	1991	90	1998
Библиотеки ²	81	2009	87	2005

Таблица 2. Динамика доли активного населения в 1991-2009 гг.

	Доля респондентов, посещавших два и более раз в течение 12 месяцев...			
	Минимальное значение, %	Годы	Максимальное значение, %	Годы
Драматические спектакли	16	1993, 1995, 1996	25	2009
Музыкальные спектакли	6	1995	14	2009
Концерты музыки АЖ	4	2005, 2006	14	1991
Концерты популярной музыки	9	1995	23	1991
Концерты народной музыки	1	1995-1998, 2006	8	1991
Музеи и выставки	21	2005	36	2009
Кино	6	1998	57	1991
Библиотеки	10	2005	17	2009

1 К популярной музыке отнесены все музыкальные жанры кроме народной и академической музыки

2 Посещение библиотек включено в анализ с 2005 года

Таблица 3. Динамика посещений петербуржцами различных учреждений культуры (культурных мероприятий) в 1991-2009 гг., %

Количество посещений	Период опроса							
	1991	1994	1998	2000	2005	2007	2008	2009
Драматический театр								
ни разу	69	71	75	71	72	70	70	61
один раз	10	8	8	11	11	8	11	14
два раза и более	21	21	17	18	17	22	19	25
Музыкальный театр								
ни разу	78	84	86	86	82	83	83	74
один раз	9	7	6	6	9	12	11	14
два раза и более	13	9	8	8	9	12	11	14
Концерты музыки академических жанров								
ни разу	83	87	89	88	91	91	88	84
один раз	3	4	4	5	5	3	4	8
два раза и более	14	9	7	7	4	7	7	8
Концерты популярной музыки								
ни разу	67	84	83	79	79	77	82	77
один раз	10	5	7	8	8	9	7	9
два раза и более	23	11	10	13	13	14	11	14
Концерты народной музыки								
ни разу	89	95	97	96	96	96	95	93
один раз	3	2	2	2	2	2	2	4
два раза и более	8	3	1	2	2	2	3	3
Музеи и выставки								
ни разу	60	64	67	61	70	64	62	55
один раз	12	8	7	9	9	8	9	9
два раза и более	28	28	26	30	21	28	29	36
Кинотеатры								
ни разу	35	76	90	86	73	63	59	50
один раз	7	5	4	5	8	4	3	5
два раза и более	57	19	6	10	20	33	38	45
Библиотеки								
ни разу					87	84	84	81
один раз					3	2	2	2
два раза и более					10	14	14	17

ного населения, ни разу в течение года не побывавшего на оперных или балетных спектаклях, по сравнению с 2008 годом, уменьшилась на 9% и составила минимальный показатель за весь период наблюдений. Число респондентов, побывавших в музыкальном театре не менее двух раз, увеличилось по сравнению с прошлым годом незначительно (3%), но при этом мы опять же фиксируем наилучший показатель за весь период наблюдений (см. табл.2.). Рост, в основном, произошел за счет увеличения доли горожан, посмотревших в течение года только какой-то один музыкальный спектакль. Количество активных меломанов, посмотревших в течение года три и более оперных или балетных спектаклей, не увеличилось. Характеристики социально-демографической структуры аудитории музыкальных спектаклей аналогичны характеристикам аудитории драматических спектаклей.

Концерты музыки академических жанров. По посещаемости концертов музыки академических жанров можно, как и в прошлом году, отметить небольшое снижение доли респондентов, вообще не посещавших подобные концерты: 2007г. – 91%, 2008г. – 88%, 2009г. – 84%. Рост произошел за счет увеличения числа горожан, посетивших такие концерты один раз в течение года. Доля активных участников (2 и более посещений) практически не изменилась: 7% в 2007 и 2008гг. и 8% в 2009 году. Отметим, что чаще других возрастных групп на филармонических концертах бывают петербуржцы в возрасте 40-59 лет (см. табл.4).

Концерты популярной музыки. Посещаемость концертов популярной музыки по сравнению с прошлым годом выросла на пять процентов и фактически вернулась на уровень 2007 года. Наиболее заметно увеличилось число участников концертов поп-музыки, посетивших эти концерты от 4 до 6 раз в течение года. Концерты популярной музыки, как и кинотеатры, чаще посещаются мужчинами, во всех остальных случаях более активны женщины. Преобладающую часть аудитории составляет молодежь.

Концерты народной музыки. Традиционно самая низкая посещаемость фиксируется по концертам на-

родной музыки, но и здесь произошло незначительное уменьшение доли населения, ни разу не побывавших на этих концертах. Концерты народной музыки более привлекательны для горожан среднего и старшего возраста. Отметим, что только на посещаемость подобных концертов никак не влияет уровень образования родителей, во всех остальных случаях выходцы из образованных семей чаще посещают культурные мероприятия.

Музеи и выставки. По посещаемости музеев и выставок мы продолжаем наблюдать положительную динамику. По сравнению с прошлым годом уменьшилось на семь процентов число респондентов, ни разу не посетивших музеи и выставки. На те же семь процентов увеличилась доля респондентов, побывавших в музеях и на выставках не менее двух раз в течение года. Наиболее активны в посещении музеев молодежь, респонденты с высшим образованием и относительно высоким уровнем душевых доходов (см. табл.4).

Кинотеатры. Рост посещаемости кинотеатров продолжился, темп роста по сравнению с прошлым годом немного увеличился. В 2007 году прирост среднего числа посещений кинотеатров в расчете на одного человека, по отношению к 2006 году, составлял 37%, в 2008 году, по отношению к 2007 году, он составил 8%, в этом году – 11%. Заметно уменьшилось количество горожан, вообще не посещающих кинотеатры. Впервые после 1991 года не менее половины взрослого населения Петербурга побывали в кинотеатрах хотя бы один раз в течение года (см. табл. 3). При этом отметим, что только пять процентов петербуржцев были в кино только один раз. Если не учитывать людей, вообще не ходивших в кино, то на одного любителя кино приходится в среднем уже шесть посещений кинотеатров в течение года, а если учитывать и пассивную часть населения, то на одного горожанина приходится три посещения. Если темпы роста посещаемости кинотеатров сохранятся, то в ближайшие два-три года уровень посещаемости кинотеатров может превысить посещаемость 1991 года.

Отметим, что уровень финансового благополучия семьи в наибольшей степени сказывается на посещаемости кинотеатров.

Библиотеки. Посещаемость библиотек так же немного выросла: на три процента уменьшилась доля респондентов вообще не посещавших библиотеки, и на эту же величину выросло число активных читателей (два и более посещения). Чаще всех в библиотеках бывают студенты.

Обобщая вышеприведенные показатели, еще раз скажем, что более активными участниками культурной жизни Петербурга являются женщины, за исключением концертов поп-музыки и кинотеатров, где у мужчин показатель средней посещаемости выше. Средняя посещаемость театральные постановки выше всего у респондентов в возрасте 30-39 лет, концертов музыки академических жанров – у горожан в возрасте 40-59 лет, концертов народной музыки – среди самой старшей возрастной группы. Во всех остальных случаях более активна молодежь.

Как всегда более активно включены в культурную жизнь города люди с высшим образованием (особенно гуманитарным), выходцы из образованных семей. Существенным фактором является душевой доход: по всем анализируемым учреждениям культуры самая высокая средняя посещаемость фиксируется среди респондентов с максимально высоким уровнем дохода.

Таблица 4. Среднее количество посещений в год в расчете на одного человека по группам респондентов, 2009 год

Социально-демографические группы респондентов	Учреждения культуры								
	Драм. театр	Муз. театр	Музыка АЖ	Поп-музыка	Народ-музыка	Музей выставки	Кино-театры	Библиотека	Сумма посещений
Пол									
Мужчины	,69	,38	,30	,85	,10	1,51	3,14	,98	7,95
Женщины	1,32	,70	,47	,53	,15	1,87	2,84	1,44	9,32
Возраст									
18-29 года	1,23	,56	,38	1,25	,09	2,39	6,78	2,29	14,97
30-39 лет	1,43	,85	,37	1,06	,08	2,01	3,91	,84	10,55
40-49 лет	1,22	,66	,43	,41	,15	2,05	2,46	,99	8,37
50-59 лет	,99	,45	,42	,49	,14	1,60	1,22	1,12	6,43
60 лет и старше	,52	,35	,39	,21	,18	,74	,42	,86	3,67
Социально-профессиональный статус									
рабочие	,23	,11	,12	,60	,00	1,09	2,86	,15	5,16
работники сферы услуг	1,13	,72	,42	,63	,06	1,48	3,90	1,17	9,51
служащие без высшего образования	,96	,44	,31	,83	,12	1,69	3,04	1,05	8,44
специалисты с высшим образованием в гуманитарной сфере	2,07	,88	,85	,89	,13	3,15	3,47	2,09	13,53
специалисты с высшим образованием в других сферах	1,75	1,01	,65	1,12	,10	2,57	4,83	,99	13,02
прочие работающие	1,40	,41	,22	,76	,31	2,05	2,86	1,18	9,19
студенты	1,38	,74	,29	1,47	,18	2,38	7,58	4,54	18,56
пенсионеры	,52	,38	,38	,21	,16	,81	,48	,88	3,82
прочие неработающие	,55	,51	,17	,28	,07	1,45	2,47	,41	5,91
Образование									
Среднее и неполное среднее	,40	,29	,12	,54	,05	,96	2,91	1,04	6,31
среднее профессиональное (ПТУ)	,41	,16	,21	,42	,06	,94	1,94	,40	4,54
среднее специальное (техникум, колледж)	,89	,44	,35	,56	,15	1,13	2,26	,92	6,7
высшее или незаконченное высшее гуманитарное	1,81	1,05	,55	,87	,23	2,38	3,72	1,77	12,38
высшее или незаконченное высшее другое	1,11	,54	,52	,77	,10	2,36	3,44	1,50	10,34
Образование родителей									
оба родителя без высшего образования	,62	,32	,24	,44	,14	1,28	2,20	,91	6,15
один - среднее, другой - высшее	1,25	,69	,41	,84	,13	1,72	3,41	1,33	9,78
оба имеют высшее образование	1,83	,98	,74	1,07	,12	2,83	4,54	2,02	14,13
Душевой доход									
не назвали доход	1,15	,74	,40	,99	,17	2,11	4,02	1,77	11,35
до 5000 рублей	,67	,35	,21	,29	,09	1,15	1,15	1,33	5,24
до 10000 рублей	,65	,37	,26	,31	,11	1,12	1,77	,77	5,36
до 15000 рублей	1,17	,52	,44	,79	,12	1,97	3,51	1,32	9,84
более 15000 рублей	1,91	1,00	,79	1,12	,16	2,51	4,66	1,37	13,52
По всем опрошенным									
По всем опрошенным	1,05	,56	,40	,67	,13	1,72	2,97	1,24	8,74

Интегральные характеристики приобщенности населения к культурной жизни

Наряду с анализом частоты посещений горожанами различных учреждений культуры, мы фиксируем и интегральный показатель, который условно называется индексом приобщенности к культурной жизни. Индекс получен в результате суммирования посещения населением музеев, концертов, театров и т.д. Выделяются четыре группы респондентов по критерию приобщенности: 1. нулевой уровень приобщенности – группу образуют респонденты, которые не были ни разу или были только один раз в течение года в театрах, на различных концертах и выставках; 2. низкий уровень – в группу входят респонденты, побывавшие в течение года где-либо от двух до четырех раз в сумме; 3. средний уровень – от пяти до девяти посещений в сумме; 4. высокий уровень – группу образуют респонденты, побывавшие в течение года где-либо десять и более раз. В индексе не учитывается посещение библиотек; кроме того, до 2000 года в расчет не бралось и посещение кинотеатров, поэтому для правильного понимания динамики происходящих изменений приводятся и данные, не учитывающие посещение кинотеатров.

Рисунок 1. Интегральный показатель приобщенности к культурной жизни в 2005-2009 гг. (без учета посещения кинотеатров), % от всех опрошенных

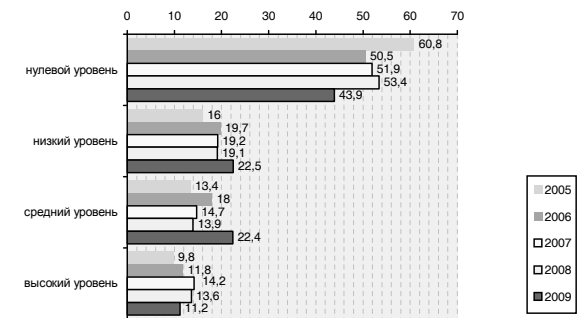
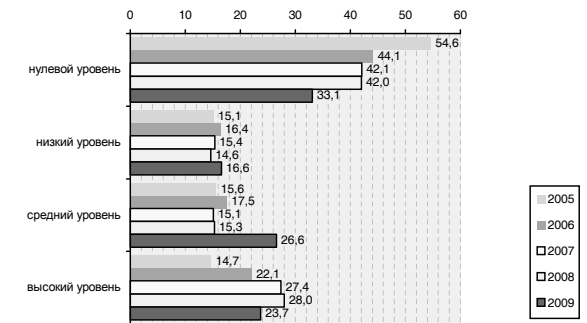


Рисунок 2. Интегральный показатель приобщенности к культурной жизни в 2005-2009 гг. (с учетом посещения кинотеатров), % от всех опрошенных



Как и следовало ожидать, учитывая ранее приведенные данные о посещаемости горожанами театров, музеев, концертных залов и т.д., интегральный показатель включенности петербуржцев в культурную жизнь города демонстрирует существенные изменения по сравнению со всеми предшествующими наблюдениями. Начиная с 1991 года, доля пассивного взрослого населения, входящего в группу с нулевым уровнем приобщенности, всегда была не менее 50% (без учета посещения кинотеатров). В этом году в этой группе только 44% горожан, а с учетом посещения кинотеатров – только треть. При этом доля наиболее активного населения (десять и более посещений) не только не увеличилась, но даже немного сократилась. Весь прирост посещаемости получен за счет небольшого увеличения числа горожан с низким уровнем приобщенности и заметным ростом доли петербуржцев, побывавших где-либо от пяти до девяти раз в течение года (см. рис. 1-4). Таким образом, ранее сделанный вывод о том, что мы зафиксировали базовое деление взрослого населения Петербурга по критерию культурной активности, при котором не менее половины населения практически не участвуют в культурной жизни города, полученные результаты на этот раз не подтверждают.

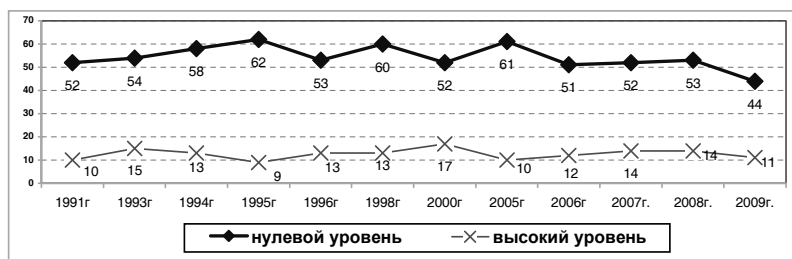
Если посмотреть на структурные характеристики респондентов, то по сравнению с прошлым годом доля групп с нулевым уровнем уменьшилась во всех слоях населения. Наиболее значительные изменения фиксируются среди респондентов в возрасте 30-39 лет: в 2008 году 52% этой группы имели нулевой уровень приобщенности и 9% входили в группу с высоким уровнем, в 2009 году – 36% и 16% соответственно. В этой возрастной группе доля наиболее активных участников культурной жизни даже больше, чем среди 18-29-летних (см. табл.5).

Традиционно на вовлеченность в культурную жизнь сильное влияние оказывает уровень образования как самих респондентов (особенно гуманитарное образование), так и их родителей, уровень душевых доходов и социальный статус – наибольшую долю завсегда имеют учреждения культуры (без учета посещения кинотеатров) мы наблюдаем среди специалистов – гуманитариев, а наименьшую – среди рабочих (см. табл.5).

Снижение доли пассивной части горожан не может не радовать, однако, результат кажется парадоксальным

– экономический кризис и вдруг рост активности населения в сфере культурного потребления? Попробуем высказать несколько предположений, объясняющих полученный результат. Отвечая на вопрос, что мешает чаще бывать в учреждениях культуры, горожане традиционно чаще всего ссылаются на нехватку свободного времени и денег, но в 2009 году эти причины называли хоть и не намного, но реже, чем год назад. Об отсутствии свободного времени в 2008 году говорили 44% респондентов, в 2009 году – 39%, что вполне вписывается в представления о последствиях кризиса: падение производства, рост безработицы и частичной занятости и т.д., а значит, свободное время у среднестатистического петербуржца увеличивается. Но и на нехватку денег в прошлом году ссылались 28% горожан, а сейчас 26%. Конечно, все приводимые цифры колеблются в пределах возможной погрешности измерения, но все-таки странно, в стране кризис, а про то, что денег не хватает, говорят не чаще, а реже. Рынок недвижимости в кризисе, продажи автомобилей упали чуть ли не в два раза, даже реализация мо-

Рисунок 3. Динамика нулевого и высокого уровней приобщенности к культурной жизни (не учитывая посещение кинотеатров), % от всех опрошенных



бильных телефонов снизилась, а на театры и музеи денег хватает? Но так, вероятно, и есть. На крупные покупки денег не стало, а пойти хотя бы несколько раз в год в кино или в театр все-таки рядовой петербуржец себе может позволить. И еще одно важнейшее обстоятельство. В 2009 году выездной туризм в России снизился примерно

Рисунок 4. Динамика приобщенности к культурной жизни (с учетом посещения кинотеатров), % от всех опрошенных

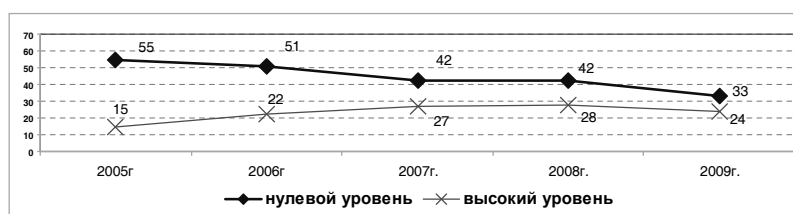


Таблица 5. Приобщенность жителей к культурной жизни города по группам респондентов, без учета посещения кинотеатров,

Группы респондентов	Индекс приобщенности без учета кино				
	Нулевой уровень	Низкий уровень	Средний уровень	Высокий-уровень	Доля группы в выборке
Пол					
Мужчины	50,8%	22,6%	18,4%	8,2%	43,5%
Женщины	38,5%	22,4%	25,5%	13,6%	56,5%
Возраст					
18-29 лет	27,1%	29,8%	30,3%	12,8%	22,3%
30-39 лет	35,5%	20,3%	28,5%	15,7%	17,6%
40-49 лет	40,1%	24,5%	23,4%	12,0%	19,6%
50-59 лет	44,4%	24,3%	20,1%	11,1%	14,7%
60 и старше	66,7%	15,1%	11,9%	6,3%	25,8%
Образование					
среднее и неп.среднее	70,3%	16,4%	10,2%	3,1%	13,1%
среднее проф. (ПТУ)	56,3%	27,0%	15,1%	1,6%	12,9%
среднее специальное (техникум, колледж)	48,3%	23,7%	21,6%	6,5%	23,7%
высшее или нез.высш. гуманитарное	25,6%	21,8%	32,4%	20,2%	24,4%
высшее или нез.высшее другое	37,5%	22,9%	23,3%	16,2%	25,9%
Образование родителей					
оба родителя имеют среднее образование	54,9%	20,8%	18,8%	5,5%	52,0%
один среднее, другой - высшее	33,9%	27,2%	25,5%	13,4%	25,3%
оба имеют высшее образование	28,0%	20,6%	29,4%	22,0%	22,7%
Социально-профессиональный статус					
рабочие	61,5%	25,3%	11,0%	2,2%	9,3%
работники сферы услуг	38,0%	32,4%	19,7%	9,9%	7,3%
служащие без высшего образования.	40,0%	26,7%	24,0%	9,3%	7,7%
специалисты с высшим образованием в гуманитарной сфере	24,0%	13,5%	35,4%	27,1%	9,8%
специалисты с высшим образованием в других сферах	26,7%	20,7%	31,1%	21,5%	13,8%
прочие работающие	33,0%	25,8%	32,0%	9,3%	9,9%
студенты	19,4%	34,7%	36,1%	9,7%	7,4%
пенсионеры	64,0%	18,2%	11,2%	6,6%	26,4%
прочие неработающие	55,4%	19,3%	18,1%	7,2%	8,5%
Душевой доход					
не назвали доход	34,5%	27,9%	22,8%	14,7%	20,1%
до 5000 руб.	62,2%	14,3%	19,4%	4,1%	10,0%
до 10000 руб.	58,1%	20,3%	16,8%	4,8%	32,2%
до 15000 руб.	37,2%	25,1%	23,8%	13,8%	24,4%
более 15000 руб.	21,7%	20,9%	34,9%	22,5%	13,2%
По всем опрошенным	43,9%	22,5%	22,4%	11,2%	100,0%

на 25-30%, то есть немалое количество горожан вместо отдыха в Турции, Египте, Греции или где-то еще, провели свой отпуск в городе или в лучшем случае на даче. Но что же делать? Нельзя же все время водку пить, да и на рыбалку или за грибами каждый день не находишься, вот и решил народ, что можно в отпуске иногда и культурно отдохнуть, в театр или на концерт какой сходить, развлечься. Шутки шутками, но и в самом деле, проводя отпуск дома, многие горожане, как правило, находят время и деньги на посещение учреждений культуры. Вероятно, не случайно наибольший рост посещаемости зафиксирован в группе 30-39-летних петербуржцев – возраст наиболее расположенный к путешествиям и наиболее финансово благополучный.

Возможны, конечно, и более философские объяснения тому, почему петербуржцы стали чаще ходить в театры, концертные залы, музеи. Например, можно рассуждать о том, что кризис заставил людей задуматься о ценностях подлинных и мнимых, о тщетности погони за золотым тельцом, о необходимости вспомнить о бессмертной душе и т.д. Но, как мне кажется, простые житейские объяснения ближе к реальности.

Действительно ли кризис способствует более активному участию петербуржцев в культурной жизни города или же результаты последнего исследования обусловлены какими-то другими, возможно случайными, причинами мы сможем проверить, вероятно, только тогда, когда в стране снова наступит время устойчивого экономического роста. Если община не менее 50% населения снова утратит интерес к общению с искусством, и будет выбирать другие формы проведения досуга, значит кризис позитивно влиял на поведение людей в сфере культуры. Если

этого не произойдет, а наоборот, петербуржцы и в благополучный период будут все активнее посещать учреждения культуры, то значит кризис не причем, просто в 2009 году нами было зафиксировано начало нового этапа в культурной жизни Петербурга.

Что необходимо знать культурному человеку?

Не так давно, читая текст Ревекки Фрумкиной «Французы и чтение», я обратил внимание на следующий пассаж: «*Кто во Франции считается культурным человеком? На этот вопрос литераторы с гордостью (а музыканты - с горечью) отвечают: это человек, первым делом знающий литературу (классику) и историю, а потом уже музыку*».¹ А что у нас, традиционно называвшей себя литературоцентричной, самой читающей страной, и тем более в Петербурге, с его Пушкиным, Гоголем, Достоевским и «серебряным» веком? Что думают петербуржцы по этому поводу? В вопроснике интервью респондентам был задан вопрос: «Как бы вы оценили по десятибалльной шкале, где «1» – совсем не важно, а «10» – очень важно, в какой мере культурный человек должен знать...». Оценкам подлежали литература, музыка и живопись в их классическом и современном вариантах.

Петербургцы не уступают французам в своем почтении к классической литературе, которая получает самый высокий средний балл во всех без исключения социально-демографических и профессиональных группах респондентов (см. табл.6). Даже завзятые меломаны и любите-

1 Фрумкина Р. Французы и чтение. <http://www.polit.ru/analytics/2009/10/15/leer.html>

Таблица 6. Оценки важности видов искусства по группам респондентов, средние баллы

Социально-демографические группы респондентов	Оценки видов искусства					
	Классич. литература	Соврем. литература	Классич. музыка	Соврем. музыка	Классич. живопись	Соврем. живопись
Пол						
Мужчины	7,6	5,9	7,1	5,7	7,2	5,4
Женщины	8,1	6,4	7,6	6,1	7,7	6,0
Возраст						
18-29 года	7,6	6,3	7,1	6,3	7,2	5,8
30-39 лет	7,9	6,3	7,4	6,0	7,6	5,7
40-49 лет	7,7	6,0	7,2	5,9	7,3	5,7
50-59 лет	8,1	6,3	7,5	5,9	7,7	5,6
60 лет и старше	8,1	6,1	7,6	5,5	7,8	5,7
Социально-профессиональный статус						
рабочие	7,0	5,5	6,2	5,3	6,6	4,8
работники сферы услуг	7,4	5,8	7,0	5,6	7,1	5,3
служащие без высшего образования.	7,8	6,0	7,3	5,6	7,4	5,8
специалисты с высшим образованием в гуманитарной сфере	8,8	6,7	8,4	6,6	8,4	6,4
специалисты с высшим образованием в других сферах	8,1	6,6	7,4	6,5	7,5	6,1
прочие работающие	7,8	6,0	7,4	5,9	7,4	5,5
студенты	7,4	6,5	6,8	6,7	7,2	5,9
пенсионеры	8,1	6,2	7,6	5,6	7,7	5,6
прочие неработающие	7,7	6,1	7,3	5,7	7,4	5,9
Образование						
Среднее и неполное среднее	7,0	5,8	6,3	5,4	6,6	5,2
среднее профессиональное (ПТУ)	7,3	5,7	6,9	5,5	6,8	5,3
среднее специальное (техникум, колледж)	7,9	6,4	7,6	6,0	7,8	5,8
высшее или незаконченное высшее гуманитарное	8,5	6,6	7,9	6,3	8,0	6,2
высшее или незаконченное высшее другое	8,0	6,1	7,4	5,9	7,5	5,7
Образование родителей						
оба родителя без высшего образования	7,7	6,1	7,2	5,7	7,3	5,7
один - среднее, другой - высшее	7,9	6,3	7,6	6,1	7,7	5,8
оба имеют высшее образование	8,3	6,5	7,6	6,4	7,7	5,9
Душевой доход						
не назвали доход	7,5	6,3	7,3	6,3	7,3	6,1
до 5000 рублей	8,0	6,5	7,5	6,1	7,4	6,2
до 10000 рублей	8,0	6,3	7,4	6,0	7,6	5,9
до 15000 рублей	7,9	6,0	7,3	5,6	7,5	5,5
более 15000 рублей	8,1	5,9	7,3	5,3	7,5	5,0
По всем опрошенным						
По всем опрошенным	7,9	6,2	7,4	5,9	7,5	5,7

ли изобразительного искусства, регулярно посещающие музыкальные театры, филармонические концерты, музеи, более важным для культурного человека считают знание классической литературы, а не музыки или живописи (см. табл.7). Отметим также, что в большинстве анализируемых групп респондентов и знание современной литературы признается более важным показателем культурности, чем знание современной музыки или живописи. Конечно, главенствующая роль литературы удивить не может, и не только потому, что «поэт в России больше, чем поэт», но и потому, что с момента изобретения печатного станка европейская культура является книжной культурой, в которой литература во многом определяет ценностно-нормативную структуру жизненного мира людей. «С момента появления своего на свет каждый человек оказывается в сфере, созданной тысячами поколений людей. Эту сферу я предложил в свое время назвать по образцу терминов, предложенной Вернадским, гомосферой (человекоокружением). В этой сфере огромную роль играет литература, через которую человеку передаются нравственные и эстетические представления. Эта передача совершается непосредственно, когда человек читает, слушает или воспроизводит тексты вслух – одновременно «читая» и слушая их. Но передача совершается и опосредованно. Когда человек воспринимает ценности литературы через других, через сформированные в обществе под влиянием литера-

туры нравственные понятия, нормы поведения и эстетические представления».²

К сожалению, уважительное отношение к классической литературе вовсе не означает действительно хорошее ее знание большей частью населения. В рамках исследования проблем чтения, проведенного СНИЦ в том же 2009 году, мы просили респондентов вспомнить авторов некоторых классических литературных произведений. Автора «Руслана и Людмилы» правильно назвали 85% горожан, «Братьев Карамазовых» - 60%, а вот кто написал «Игру в бисер» знал только каждый десятый петербуржец. Авторов произведений популярной классики, входящей в программу школьного минимума, большинство респондентов вспоминает, а чуть шаг в сторону и тут уже дела плохи.

Далее отметим, что знание классического искусства по всем оцениваемым видам, по мнению респондентов с низкой и высокой степенью включенности в культурную жизнь города, разного возраста, образования и т.д., важнее для культурного человека, чем знание современного искусства. Знание классической музыки и живописи оцениваются практически одинаково, но все-таки небольшое преимущество имеет живопись. Думаю, что здесь сказывается тот факт, что доля петербуржцев хотя бы раз побывавших в Эрмитаже и Русском музее гораздо больше, чем в Филармонии и Мариинском театре, значит они

2 Лихачев . Д.С. Раздумья о России. СПб: Логос, 2001. С. 458

полагают, что классическую живопись знают лучше, чем музыку, а что лучше знаем, то и важнее.

Только среди студентов оценки важности знания классической и современной музыки практически одинаковы, но и у них знание классики оценивается хоть чуть-чуть, но выше (табл.6,7).

Как относится к столь явно выраженному консерватизму петербуржцев, даже если уважение к классике не носит декларативный характер и у многих горожан не связано с реальной практикой общения с произведениями искусства? Ведь мы живем во время перманентной модернизации, когда со всех сторон слышим о необходимости инноваций, отказе от старого мышления, стрем-

лении ко всему новому. Но по-настоящему новое знание рождается только на базе хорошо усвоенного накопленного опыта. В основании культуры лежит традиция, преемственность, попытки «сбросить Пушкина с корабля современности», как известно, плохо кончаются. Невозможна подлинная культура и без иерархии, без признания авторитетов и образцов в самых разных областях человеческой жизнедеятельности. Наличие в нормативном сознании горожан понимания значения классического искусства свидетельствует о сохранении системы координат в культуре, а значит пока еще не все позволено и значит не все потеряно.

Таблица 7. Взаимосвязь оценок важности видов искусства с частотой посещения учреждений культуры, средние баллы

Количество посещений	Оценки видов искусства					
	Классич. литература	Соврем. литература	Классич. музыка	Соврем. музыка	Классич. живопись	Соврем. живопись
Драматический театр						
ни разу	7,6	6,0	7,2	5,8	7,3	5,7
один раз	7,9	6,4	7,3	5,9	7,4	5,5
два раза	8,2	6,5	7,7	5,8	7,8	5,9
три раза	8,7	6,9	8,4	6,7	8,4	6,4
4 раза и более	8,8	6,5	8,1	6,4	8,1	5,9
Музыкальный театр						
ни разу	7,7	6,0	7,2	5,8	7,3	5,6
один раз	8,0	6,5	7,6	6,0	7,7	5,7
два раза	8,9	6,8	8,4	6,7	8,6	6,4
три раза и более	8,5	6,5	8,1	6,2	8,0	6,0
Концерты музыки академических жанров						
ни разу	7,7	6,1	7,2	5,9	7,4	5,7
один раз	8,4	6,5	8,0	5,7	8,3	5,3
два раза	8,9	6,7	8,4	6,7	8,5	6,8
три раза и более	8,6	6,4	8,2	6,1	7,6	5,5
Концерты популярной музыки						
ни разу	7,8	6,2	7,4	5,9	7,5	5,8
один раз	8,0	6,6	7,4	6,1	7,6	5,8
два раза	7,5	5,6	6,9	5,8	7,0	4,9
три раза	8,4	6,3	8,3	6,5	8,4	5,7
4 раза и более	8,3	6,0	7,5	6,0	7,3	5,7
Концерты народной музыки						
ни разу	7,8	6,2	7,3	5,9	7,4	5,7
один раз	8,4	6,5	8,1	5,9	8,2	5,5
два раза и более	8,7	6,5	8,5	6,3	8,5	5,9
Музеи и выставки						
ни разу	7,8	6,2	7,4	6,0	7,4	5,8
один раз	7,7	6,2	7,3	5,3	7,5	5,2
два раза	7,9	6,2	7,4	5,7	7,6	5,6
три раза	8,1	6,5	7,2	6,1	7,6	5,8
4-6 раз	8,1	6,4	7,8	5,9	7,7	5,9
7-9 раз	8,1	5,7	7,5	6,1	8,0	5,4
10 раз и более	7,8	5,9	7,5	6,2	7,5	5,9
Кинотеатры						
ни разу	7,8	6,1	7,3	5,8	7,4	5,7
один раз	8,4	6,9	8,1	6,8	8,1	6,5
два раза	7,9	6,3	7,3	5,7	7,3	5,1
три раза	8,1	6,3	7,7	5,8	8,0	5,5
4-6 раз	8,1	5,9	7,4	5,9	7,6	5,7
7-9 раз	7,7	6,3	7,1	5,7	7,6	5,4
10 раз и более	7,6	6,3	7,1	6,4	7,2	6,2
Библиотеки						
ни разу	7,8	6,1	7,3	5,8	7,4	5,7
1-2 раза	8,1	6,4	7,4	6,4	7,8	5,6
3-6 раз	8,5	6,7	7,9	6,2	7,9	6,0
7 раз и более	8,1	6,6	7,6	6,2	8,0	5,8
По всем опрошенным	7,9	6,2	7,4	5,9	7,5	5,7